

NIEDERSCHRIFT

über die Sitzung des Gemeinderates der Marktgemeinde Treffen a. O. am **Montag, 14. Oktober 2019**, mit dem Beginn um 18:00 Uhr im großen Sitzungssaal des Marktgemeindefamtes Treffen am Ossiacher See.

Anwesend:

Vorsitzender: Bgm. Klaus Glanznig

GV-Mitglieder:
1. Vzbgm. Armin Mayer
2. Vzbgm. DI Bernhard Gassler ab 18:05 Uhr
GV DI Martin Kreilitsch
GV Ing. Bertram Mayrbrugger
GV Otto Steiner

GR-Mitglieder:
GR Norbert Braunstein
GR KommR Günter G. Burger
GR Andreas Fillei
GRⁱⁿ Bettina Harnisch
GRⁱⁿ Mirjam Kalin
GR Georg Kleindienst
GR Mag. Ernst Krainer
GR Jürgen Olsacher
GR Ing. Josef Pfeifhofer
GRⁱⁿ Dorelies Rapotz-Mölzer
GR Dr. Ernest Schmid
LAbg. GR DI Christof Seymann
GRⁱⁿ Verena Steiner

entschuldigt:
GR Christian Bernsteiner
GR Christian Noisternig
GR Eberhard Winkler
GR Armin Misotitsch (trotz angekündigter Verspätung nicht erschienen)

Ersatzmitglieder:
ER-GR Herbert Stefaner für GR Christian Bernsteiner
ER-GR Günther Pfeifhofer f. GR Christian Noisternig
ER-GRⁱⁿ Nicole Huber f. GR Eberhard Winkler

weilers anwesend:
ALⁱⁿ Mag.^a (FH) Daniela Majoran, MA
Christian Hofer und Elke Meissnitzer – Tertius Beteiligungs GmbH
Architekt DI Hermann Dorn und
BAL Ing. Christian Unterkofler zu TOP 5

Schriftführung: Barbara Berglitsch

Der **Vorsitzende** begrüßt alle Anwesenden und eröffnet die Gemeinderatssitzung mit der Feststellung, dass die entschuldigtem Gemeindefamdatare alle ordnungsgemäß vertreten sind und somit Beschlussfähigkeit gegeben ist. Weiters informiert er, dass sich Vzbgm. DI Bernhard Gassler und GR Armin Misotitsch etwas verspäten werden. In Folge verweist er darauf, dass die Einladung zur gegenständlichen Sitzung des Gemeinderates ordnungsgemäß und rechtzeitig ergangen ist und die Zustellnachweise vorliegen. Der **Vorsitzende** stellt die mit der Einladung ergangene Tagesordnung zur

Diskussion, es ergeben sich keine Wortmeldungen und wird diese wie nachstehend ersichtlich **einstimmig** zur Kenntnis genommen:

T A G E S O R D N U N G

- 1. Bestellung von zwei Gemeinderatsmitgliedern zur Mitfertigung der Niederschrift**
- 2. Beratung und Beschlussfassung über eine neue Tarifordnung für die schulische Tagesbetreuung**
- 3. Beratung und Beschlussfassung über eine neue Tarifordnung im Zusammenhang mit der Beförderung bzw. dem Transport der Kindergartenkinder ab dem Kindergartenjahr 2019/2020**
- 4. Beratung und Beschlussfassung über den Abschluss eines Wärmeliefervertrages mit der Biowärme Treffen für die Gerätewartwohnung der FF Treffen**
- 5. Beratung und Beschlussfassung über die Integrierte Flächenwidmungs- und Bebauungsplanung „Aichelberghof“ / Ortskernentwicklung Annenheim und Abschluss einer Vereinbarung mit dem zukünftigen Bauwerber**
- 6. Beratung und Beschlussfassung über die Änderung des Flächenwidmungsplanes 2018: 04/18 - 25/18**

04/18

Umwidmung Grst.Nr. 532/5 (Teil),
KG. Verditz, im Ausmaß von ca. 400 m²
Grünland – Für die Land- und Forstwirtschaft bestimmte Fläche, Ödland in
Bauland – Kurgebiet – Sonderwidmung – Freizeitwohnsitz

05/18

Umwidmung Grst.Nr. 531/2
KG. Verditz, im Ausmaß von 789 m²
Grünland – Liftstation in
Grünland – Für die Land- und Forstwirtschaft bestimmte Fläche, Ödland

06/18

Umwidmung der
Grst.Nr. 199/3 (Teil), KG. Verditz, im Ausmaß von ca. 1.845 m²
Grst.Nr. 199/7 (Teil), KG. Verditz, im Ausmaß von ca. 115 m²
Grst.Nr. 199/6 (Teil), KG. Verditz, im Ausmaß von ca. 785 m²
Grst.Nr. 207/1 (Teil), KG. Verditz, im Ausmaß von ca. 1.300 m²
Grst.Nr. 216/1 (Teil), KG. Verditz, im Ausmaß von ca. 3.895 m²
Grst.Nr. 531/1 (Teil), KG. Verditz, im Ausmaß von ca. 265 m²
Grst.Nr. 207/8 (Teil), KG. Verditz, im Ausmaß von ca. 775 m²
Gesamt ca. 8.980 m²
Grünland – Lifttrasse in
Grünland – Für die Land- und Forstwirtschaft bestimmte Fläche, Ödland

07/18

Umwidmung der
Grst.Nr. 199/6 (Teil), KG. Verditz, im Ausmaß von ca. 2.625 m²
Grst.Nr. 198/3 (Teil), KG. Verditz, im Ausmaß von ca. 1.620 m²
Grst.Nr. 199/5 (Teil), KG. Verditz, im Ausmaß von ca. 6.360 m²
Grst.Nr. 216/3 (Teil), KG. Verditz, im Ausmaß von ca. 20.100 m²

Grst.Nr. 216/2 (Teil), KG. Verditz, im Ausmaß von ca.	495 m ²
Grst.Nr. 531/1 (Teil), KG. Verditz, im Ausmaß von ca.	2.740 m ²
Grst.Nr. 196 (Teil), KG. Verditz, im Ausmaß von ca.	390 m ²
Grst.Nr. 178/3, KG. Verditz, im Ausmaß von	2.464 m ²
Grst.Nr. 207/3, KG. Verditz, im Ausmaß von	4.896 m ²
Grst.Nr. 207/1 (Teil), KG. Verditz, im Ausmaß von ca.	20.880 m ²
Grst.Nr. 180/2 (Teil), KG. Verditz, im Ausmaß von ca.	5.200 m ²
Grst.Nr. 181/1 (Teil), KG. Verditz, im Ausmaß von ca.	5.230 m ²
Grst.Nr. 199/8 (Teil), KG. Verditz, im Ausmaß von ca.	40 m ²
Grst.Nr. 525 (Teil), KG. Verditz, im Ausmaß von ca.	14.200 m ²
Grst.Nr. 252 (Teil), KG. Verditz, im Ausmaß von ca.	12.680 m ²
Grst.Nr. 238/2 (Teil), KG. Verditz, im Ausmaß von ca.	310 m ²
Grst.Nr. 235 (Teil), KG. Verditz, im Ausmaß von ca.	7.100 m ²
Grst.Nr. 238/7 (Teil), KG. Verditz, im Ausmaß von ca.	45 m ²
Grst.Nr. 216/1 (Teil), KG. Verditz, im Ausmaß von ca.	1.650 m ²
Grst.Nr. 199/3 (Teil), KG. Verditz, im Ausmaß von ca.	480 m ²
Gesamt ca.	109.505 m²
Grünland – Schiabfahrt, Schipiste in	
Grünland – Für die Land- und Forstwirtschaft bestimmte Fläche, Ödland	

08/18

Umwidmung der

Grst.Nr. 145 (Teil), KG. Verditz, im Ausmaß von ca.	7.395 m ²
Grst.Nr. 144/1 (Teil), KG. Verditz, im Ausmaß von ca.	4.985 m ²
Grst.Nr. 144/8 (Teil), KG. Verditz, im Ausmaß von ca.	125 m ²
Grst.Nr. 155 (Teil), KG. Verditz, im Ausmaß von ca.	130 m ²
Grst.Nr. 143/2 (Teil), KG. Verditz, im Ausmaß von ca.	2.850 m ²
Grst.Nr. 144/7 (Teil), KG. Verditz, im Ausmaß von ca.	3.130 m ²
Grst.Nr. 139/3 (Teil), KG. Verditz, im Ausmaß von ca.	3.655 m ²
Grst.Nr. 139/5 (Teil), KG. Verditz, im Ausmaß von ca.	7.740 m ²
Grst.Nr. 178/1 (Teil), KG. Verditz, im Ausmaß von ca.	210 m ²
Grst.Nr. 178/2 (Teil), KG. Verditz, im Ausmaß von ca.	155 m ²
Grst.Nr. 173/1 (Teil), KG. Verditz, im Ausmaß von ca.	240 m ²
Grst.Nr. 173/2 (Teil), KG. Verditz, im Ausmaß von ca.	250 m ²
Grst.Nr. 619/1 (Teil), KG. Verditz, im Ausmaß von ca.	50 m ²
Grst.Nr. 172/1 (Teil), KG. Verditz, im Ausmaß von ca.	1.300 m ²
Grst.Nr. 161/5 (Teil), KG. Verditz, im Ausmaß von ca.	1.205 m ²
Grst.Nr. 166 (Teil), KG. Verditz, im Ausmaß von ca.	495 m ²
Grst.Nr. 157/1 (Teil), KG. Verditz, im Ausmaß von ca.	2.520 m ²
Grst.Nr. 157/2 (Teil), KG. Verditz, im Ausmaß von ca.	7.375 m ²
<u>Grst.Nr. 153/1 (Teil), KG. Verditz, im Ausmaß von ca.</u>	<u>1.730 m²</u>
Gesamt ca.	45.540 m²

Grünland – Schiabfahrt, Schipiste in

Grünland – Für die Land- und Forstwirtschaft bestimmte Fläche, Ödland

09/18

Umwidmung der

Grst.Nr. 89/1 (Teil), KG. Verditz, im Ausmaß von ca.	13.340 m ²
<u>Grst.Nr. 126/16 (Teil), KG. Verditz, im Ausmaß von ca.</u>	<u>2.955 m²</u>
Gesamt ca.	16.295 m²

Grünland – Schiabfahrt, Schipiste in

Grünland – Für die Land- und Forstwirtschaft bestimmte Fläche, Ödland

10/18

Umwidmung des	
Grst.Nr. 86/3 (Teil), KG. Verditz, im Ausmaß von ca.	1.285 m ²
Grünland – Liftstation in	
Grünland - Für die Land- und Forstwirtschaft bestimmte Fläche, Ödland	

11a/18

Umwidmung der	
Grst.Nr. 577/1 (Teil), KG. Verditz, im Ausmaß von ca.	840 m ²
Grst.Nr. 577/40 (Teil), KG. Verditz, im Ausmaß von ca.	355 m ²
Grst.Nr. 580/2 (Teil), KG. Verditz, im Ausmaß von ca.	80 m ²
Grst.Nr. 579/2 (Teil), KG. Verditz, im Ausmaß von ca.	1.690 m ²
Grst.Nr. 579/1 (Teil), KG. Verditz, im Ausmaß von ca.	555 m ²
Grst.Nr. 575/4 (Teil), KG. Verditz, im Ausmaß von ca.	290 m ²
Grst.Nr. 561/7 (Teil), KG. Verditz, im Ausmaß von ca.	790 m ²
Grst.Nr. 561/8 (Teil), KG. Verditz, im Ausmaß von ca.	550 m ²
Grst.Nr. 575/7 (Teil), KG. Verditz, im Ausmaß von ca.	230 m ²
Grst.Nr. 603/2 (Teil), KG. Verditz, im Ausmaß von ca.	50 m ²
Grst.Nr. 568/1 (Teil), KG. Verditz, im Ausmaß von ca.	1.335 m ²
Grst.Nr. 552/5 (Teil), KG. Verditz, im Ausmaß von ca.	1.525 m ²
Grst.Nr. 560/4 (Teil), KG. Verditz, im Ausmaß von ca.	325 m ²
Grst.Nr. 552/12 (Teil), KG. Verditz, im Ausmaß von ca.	1.315 m ²
Grst.Nr. 560/9 (Teil), KG. Verditz, im Ausmaß von ca.	75 m ²
Grst.Nr. 560/5 (Teil), KG. Verditz, im Ausmaß von ca.	320 m ²
Gesamt ca.	10.325 m²

Grünland – Lifttrasse in
Grünland – Für die Land- und Forstwirtschaft bestimmte Fläche, Ödland

11b/18

Umwidmung der	
Grst.Nr. 560/7 (Teil), KG. Verditz, im Ausmaß von ca.	35 m ²
Grst.Nr. 560/8 (Teil), KG. Verditz, im Ausmaß von ca.	5 m ²
Grst.Nr. 560/9 (Teil), KG. Verditz, im Ausmaß von ca.	85 m ²
Gesamt ca.	125 m²

Grünland – Lifttrasse in
Bauland – Dorfgebiet

12a/18

Umwidmung der	
Grst.Nr. 561/7 (Teil), KG. Verditz, im Ausmaß von ca.	1 m ²
Grst.Nr. 75/2 (Teil), KG. Verditz, im Ausmaß von ca.	170 m ²
Grst.Nr. 587/1 (Teil), KG. Verditz, im Ausmaß von ca.	4.040 m ²
Grst.Nr. 85/3 (Teil), KG. Verditz, im Ausmaß von ca.	1.074 m ²
Gesamt ca.	5.285 m²

Grünland – Lifttrasse in
Grünland – Für die Land- und Forstwirtschaft bestimmte Fläche, Ödland

12b/18

Umwidmung der	
Grst.Nr. 587/31 (Teil), KG. Verditz, im Ausmaß von ca.	125 m ²
Grst.Nr. 587/29 (Teil), KG. Verditz, im Ausmaß von ca.	180 m ²
Grst.Nr. 587/27 (Teil), KG. Verditz, im Ausmaß von ca.	125 m ²
Gesamt ca.	430 m²

Grünland – Lifttrasse in
Bauland – Kurgebiet – Sonderwidmung - Freizeitwohnsitz

13a/18

Umwidmung der

Grst.Nr. 587/2 (Teil), KG. Verditz, im Ausmaß von ca.	5 m ²
Grst.Nr. 561/7 (Teil), KG. Verditz, im Ausmaß von ca.	4.315 m ²
Grst.Nr. 561/8 (Teil), KG. Verditz, im Ausmaß von ca.	2.055 m ²
Grst.Nr. 560/11 (Teil), KG. Verditz, im Ausmaß von ca.	805 m ²
Grst.Nr. 582 (Teil), KG. Verditz, im Ausmaß von ca.	255 m ²
Grst.Nr. 581 (Teil), KG. Verditz, im Ausmaß von ca.	75 m ²
Grst.Nr. 577/28, KG. Verditz, im Ausmaß von	45 m ²
Grst.Nr. 577/1 (Teil), KG. Verditz, im Ausmaß von ca.	16.275 m ²
Grst.Nr. 559/4 (Teil), KG. Verditz, im Ausmaß von ca.	1.125 m ²
Grst.Nr. 558/2 (Teil), KG. Verditz, im Ausmaß von ca.	110 m ²
Grst.Nr. 558/1 (Teil), KG. Verditz, im Ausmaß von ca.	2.960 m ²
Grst.Nr. 558/3 (Teil), KG. Verditz, im Ausmaß von ca.	200 m ²
Grst.Nr. 531/3 (Teil), KG. Verditz, im Ausmaß von ca.	130 m ²
Grst.Nr. 549/2 (Teil), KG. Verditz, im Ausmaß von ca.	255 m ²
Grst.Nr. 552/12 (Teil), KG. Verditz, im Ausmaß von ca.	20.920 m ²
Grst.Nr. 560/3 (Teil), KG. Verditz, im Ausmaß von ca.	14.880 m ²
Grst.Nr. 564/3 (Teil), KG. Verditz, im Ausmaß von ca.	200 m ²
Grst.Nr. 561/4 (Teil), KG. Verditz, im Ausmaß von ca.	185 m ²
Grst.Nr. 561/5 (Teil), KG. Verditz, im Ausmaß von ca.	1.580 m ²
Grst.Nr. 88/1 (Teil), KG. Verditz, im Ausmaß von ca.	1.065 m ²
Grst.Nr. 88/2 (Teil), KG. Verditz, im Ausmaß von ca.	45 m ²
Grst.Nr. 577/20, KG. Verditz, im Ausmaß von	1.270 m ²
Grst.Nr. 603/1 (Teil), KG. Verditz, im Ausmaß von ca.	330 m ²
Grst.Nr. 568/1 (Teil), KG. Verditz, im Ausmaß von ca.	80 m ²
Grst.Nr. 553/3 (Teil), KG. Verditz, im Ausmaß von ca.	680 m ²
Grst.Nr. 552/13 (Teil), KG. Verditz, im Ausmaß von ca.	15 m ²
Grst.Nr. 552/5 (Teil), KG. Verditz, im Ausmaß von ca.	5.455 m ²
Grst.Nr. 576/3 (Teil), KG. Verditz, im Ausmaß von ca.	125 m ²
Grst.Nr. 86/1 (Teil), KG. Verditz, im Ausmaß von ca.	10.360 m ²
Grst.Nr. 87 (Teil), KG. Verditz, im Ausmaß von ca.	890 m ²
Grst.Nr. 603/2 (Teil), KG. Verditz, im Ausmaß von ca.	225 m ²
Grst.Nr. 587/1 (Teil), KG. Verditz, im Ausmaß von ca.	14.569 m ²
Grst.Nr. 587/12 (Teil), KG. Verditz, im Ausmaß von ca.	1.685 m ²
Grst.Nr. 587/4 (Teil), KG. Verditz, im Ausmaß von ca.	830 m ²
Grst.Nr. 587/40, KG. Verditz, im Ausmaß von	1.316 m ²
Grst.Nr. 553/1 (Teil), KG. Verditz, im Ausmaß von ca.	170 m ²
<u>Grst.Nr. 575/1 (Teil), KG. Verditz, im Ausmaß von ca.</u>	<u>4.140 m²</u>

Gesamt ca.

109.625 m²

Grünland – Schiabfahrt, Schipiste in

Grünland – Für die Land- und Forstwirtschaft bestimmte Fläche, Ödland

13b/18

Umwidmung des

Grst.Nr. 587/30 (Teil), KG. Verditz, im Ausmaß von ca. 25 m²

Grünland – Schiabfahrt, Schipiste in

Bauland – Kurgebiet – Sonderwidmung – Freizeitwohnsitz

14/18

Umwidmung des

Grst.Nr. 532/4, KG. Verditz, im Ausmaß von 701 m²

Verkehrsflächen - Parkplatz in

Grünland – Für die Land- und Forstwirtschaft bestimmte Fläche, Ödland

15/18

Umwidmung des Grst.Nr. 549/4, KG. Verditz, im Ausmaß von Verkehrsflächen - Parkplatz in Grünland – Für die Land- und Forstwirtschaft bestimmte Fläche, Ödland	1.382 m ²
--	----------------------

16/18

Umwidmung der Grst.Nr. 86/4, KG. Verditz, im Ausmaß von	1.162 m ²
Grst.Nr. 86/5 (Teil), KG. Verditz, im Ausmaß von ca.	93 m ²
Gesamt ca.	1.255 m²
Grünland - Liftstation in Grünland – Für die Land- und Forstwirtschaft bestimmte Fläche, Ödland	

17/18

Umwidmung des Grst.Nr. 24/2 (Teil), KG. Verditz, im Ausmaß von ca.	500 m ²
Grünland – Liftstation in Grünland – Für die Land- und Forstwirtschaft bestimmte Fläche, Ödland	

18/18

Umwidmung der Grst.Nr. 24/2 (Teil), KG. Verditz, im Ausmaß von ca.	2.090 m ²
Grst.Nr. 27 (Teil), KG. Verditz, im Ausmaß von ca.	3.735 m ²
Grst.Nr. 31/4 (Teil), KG. Verditz, im Ausmaß von ca.	6.485 m ²
Grst.Nr. 31/7 (Teil), KG. Verditz, im Ausmaß von ca.	745 m ²
Grst.Nr. 78 (Teil), KG. Verditz, im Ausmaß von ca.	440 m ²
Grst.Nr. 75/1 (Teil), KG. Verditz, im Ausmaß von ca.	4.150 m ²
Gesamt ca.	17.645 m²
Grünland - Lifttrasse in Grünland – Für die Land- und Forstwirtschaft bestimmte Fläche, Ödland	

19/18

Umwidmung der Grst.Nr. 24/2 (Teil), KG. Verditz, im Ausmaß von ca.	1.310 m ²
Grst.Nr. 27 (Teil), KG. Verditz, im Ausmaß von ca.	60.840 m ²
Grst.Nr. 31/4 (Teil), KG. Verditz, im Ausmaß von ca.	10.200 m ²
Grst.Nr. 31/5 (Teil), KG. Verditz, im Ausmaß von ca.	7.545 m ²
Grst.Nr. 31/8 (Teil), KG. Verditz, im Ausmaß von ca.	11.680 m ²
Grst.Nr. 31/7 (Teil), KG. Verditz, im Ausmaß von ca.	9.345 m ²
Grst.Nr. 75/1 (Teil), KG. Verditz, im Ausmaß von ca.	10.575 m ²
Grst.Nr. 74 (Teil), KG. Verditz, im Ausmaß von ca.	1.230 m ²
Grst.Nr. 73 (Teil), KG. Verditz, im Ausmaß von ca.	30 m ²
Grst.Nr. 31/10 (Teil), KG. Verditz, im Ausmaß von ca.	570 m ²
Grst.Nr. 86/1 (Teil), KG. Verditz, im Ausmaß von ca.	5.935 m ²
Gesamt ca.	119.260 m²
Grünland – Schiabfahrt, Schipiste in Grünland – Für die Land- und Forstwirtschaft bestimmte Fläche, Ödland	

22/18

Umwidmung des Grst.Nr. 548/32 (Teil) KG. Verditz, im Ausmaß von ca.	75 m ²
Grünland – Für die Land- und Forstwirtschaft bestimmte Fläche, Ödland in Bauland – Kurgebiet – Sonderwidmung - Freizeitwohnsitz	

23a/18

Umwidmung des
Grst.Nr. 525/1 (Teil), KG. Sattendorf, im Ausmaß von ca. 145 m²
Ersichtlichmachungen – Nebenbahn – Bestand in
Grünland – Infostand

23b/18

Umwidmung des
Grst.Nr. 525/1 (Teil), KG. Sattendorf, im Ausmaß von ca. 2.185 m²
Ersichtlichmachungen – Nebenbahn – Bestand in
Verkehrsflächen – Parkplatz

24/18

Umwidmung des
Grst.Nr. 574 (Teil), KG. Sattendorf, im Ausmaß von ca. 145 m²
Grünland – Erholungsfläche in
Grünland – Gedenkstätte

25a/18

Umwidmung des
Grst.Nr. .288 (Teil), KG. Sattendorf, im Ausmaß von ca. 7 m²
Grünland – Liegewiese in
Grünland – Sanitäranlage

25b/18

Umwidmung des
Grst.Nr. .288 (Teil), KG. Sattendorf, im Ausmaß von ca. 2 m²
Ersichtlichmachungen – Gewässer, See in
Grünland – Sanitäranlage

- 7. Beratung und Beschlussfassung über die Gründung eines Schutzwasserverbandes Gegendtal – Ossiacher See mit dem Zweck zur Errichtung von Schutzwasserbauten und deren Erhaltung am Afritz- bzw. Treffnerbach bis zur Gemeindegrenze zu Villach, am Feldbach bis zur Gemeindegrenze zu Radenthein und an der Tiebel in den Gemeindegebieten von Treffen am Ossiacher See und Steindorf am Ossiacher See sowie die Errichtung und Erhaltung von Lawinen- und Steinschlagschutzbauten**
- 8. Beratung und Beschlussfassung über die Erlassung eines Halte- und Parkverbotes im Bereich des Grundstückes Nr. 574, KG Sattendorf**
- 9. Beratung und Beschlussfassung über straßenrechtliche Maßnahmen im Gemeindegebiet**
 - a) Bachweg – M&R Mobilbau GmbH
 - b) Schlossbauerstraße – Evangelische Stiftung de La Tour
- 10. Beratung und Beschlussfassung über die Baurechtzustimmung für das Grst. Nr. 509, KG. Ossiachberg, für die Überbauung eines Auszugshauses auf bestehendem Keller auf dem Grundstück Nr. 316/2, KG. Ossiachberg**

VERTRAULICH

- 11. Beratung und Beschlussfassung über den Neuabschluss eines Dienstvertrages für eine Mitarbeiterin in der Volksschule Treffen**

VERLAUF DER SITZUNG

Pkt. 1 der Tagesordnung:

Bestellung von zwei Gemeinderatsmitgliedern zur Mitfertigung der Niederschrift

Als Prüfer über die gegenständliche Niederschrift werden vom **Vorsitzenden Vzbgm. DI Bernhard Gassler** und **GV DI Martin Kreilitsch** vorgeschlagen. Diese Nominierung nehmen die beiden Genannten und der Gemeinderat zur Kenntnis.

Pkt. 2 der Tagesordnung:

Beratung und Beschlussfassung über eine neue Tarifordnung für die schulische Tagesbetreuung

Als zuständiger Obmann und Berichterstatter des Ausschusses für Familie, Soziales und Kultur informiert **GR Andreas Fillei**, dass lt. Vorgabe der Kinderest gem. GmbH. der Essensbeitrag um € 1,00 erhöht wurde. Die Erhöhung des Elternbeitrages um € 1,- wird auf Rückfrage bei der GFⁱⁿ Frau Untermoser damit begründet, dass sich u.a. auch die Personalkosten erhöht haben. Daraus resultierend wurde seitens des Ausschusses für Familie, Soziales und Kultur die Erhöhung des Betreuungsumfanges um insgesamt € 2,00 einstimmig beschlossen und der diesbezügliche Antrag an den GR im Wege den GV gestellt.

Demgemäß ist die nachstehend ersichtliche Verordnung vom Gemeinderat neu zu beschließen.

Verordnung

ENTWURF v. 26.8.2019

(gem. Schreiben der Kinderest gem. GmbH. v. 20.8.2019 bzw. Telefonat mit GF Untermoser, MBA v. 26.8.2019)

des Gemeinderates der Marktgemeinde Treffen a. O. v., Zl.: 3-250-108-2019-AUD, mit welcher die **Tarifordnung** für die schulische Tagesbetreuung festgelegt wird

Auf Grundlage des § 5, Abs. 3 des Schulorganisationsgesetzes (SchOG), BGBl. Nr. 242/1962, zuletzt geändert durch BGBl. Nr. 86/2019, in Verbindung mit § 68, Abs. 1a des Ktn. Schulgesetzes (K-SchG) i.d.g.F. wird verordnet:

§1

Öffnungszeiten

- 1) Die schulische Tagesbetreuung ist an Schultagen von 11:00 bis 17:00 Uhr geöffnet.
- 2) Die Kinder sind verpflichtet an den gemeldeten Betreuungstagen bis 16:00 Uhr anwesend zu sein. Ausnahmen sind in begründeten Einzelfällen mit der Betreuungseinrichtung abzuklären.

§ 2

An-/Abmeldung

- 1) Die Anmeldung zur schulischen Tagesbetreuung erfolgt zur gleichen Zeit mit der Schuleinschreibung. Gegebenenfalls können Kinder auch während des laufenden Betreuungsjahres aufgenommen werden, wenn dadurch keine zusätzliche Gruppe erforderlich ist.
- 2) Die Abmeldung kann mit Semesterende bzw. Schulschluss erfolgen.
- 3) Der von den Eltern zu Beginn des Schuljahres gewählte Betreuungsumfang kann aus administrativ-organisatorischen Gründen nur zum Ende des ersten Semesters für das zweite Semester geändert werden.

§ 3

Berechnung des Kostenbeitrages

- 1) Der monatliche Kostenbeitrag berechnet sich wie folgt:

Die jährlichen Personalkosten des Schulerhalters für die schulische Tagesbetreuung pro Gruppe werden durch die zugestanden Bundes- und Landesförderungen vermindert. Dieser Betrag wird durch die Anzahl der zu betreuenden Kinder geteilt. Darauf ergibt sich dann der zu bezahlende jährliche Kostenbeitrag für die schulische Tagesbetreuung.

- 2) Der Kostenbeitrag ist höchstens kostendeckend zu berechnen.
- 3) Entstehende Kosten im Rahmen des Schulbetriebes für die Instandhaltung, das Reinigungspersonal, Heizung und sonstigen Sachaufwand sind vom Schulerhalter zu tragen und dürfen nicht weiterverrechnet werden.

§ 4

Elternbeitrag / Essensbeitrag

- 1) Eltern haben einen monatl. Kostenbeitrag (Elternbeitrag) und einen monatl. Essensbeitrag bzw. Bastelbeitrag für die Dauer des Betreuungsjahres für ihr Kind zu leisten.
- 2) Das Betreuungsjahr dauert vom jeweiligen Beginn des Schuljahres bis zum Ende des jeweiligen Schuljahres gem. § 74 K-SchG.
- 3) Der monatliche Kostenbeitrag (Elternbeitrag) und der Essensbeitrag bzw. Bastelbeitrag für die schulische Tagesbetreuung werden wie folgt festgesetzt (Euro-Beträge):

Betreuungsumfang nach Tagen	Anteil Betreuungsbeitrag (monatl. Abrechnung)	Anteil Bastelbeitrag (monatl. Abrechnung)	monatl. Vorschreibung (siehe nachst. Pkt. 5)	Anteil Essensbeitrag, Abrechnung erfolgt 2-malig: Monate 9 – 12 und 1 – 7) (siehe nachst. Pkt. 6)	Gesamtbetrag inkl. Betreuungs-, Essens- und Bastelbeitrag ab 01.09.2019
5 Tage	75,00	4,00	79,00	66,00	145,00
4 Tage	61,00	4,00	65,00	53,00	118,00
3 Tage	46,00	3,00	49,00	40,00	89,00
2 Tage	32,00	3,00	35,00	27,00	62,00
1 Tag	25,00	2,00	27,00	15,00	42,00

- 4) Alle Beträge berechnen sich inkl. Umsatzsteuer.
- 5) Der Betreuungsbeitrag samt Bastelbeitrag wird **monatlich** mittels Bankeinzug eingehoben.
- 6) Der Essensbeitrag wird **2 x jährlich mittels Bankeinzug abgerechnet (Ende Dezember für den Zeitraum September bis Dezember und zum Schulschluss für die Monate Jänner bis Juli)**
- 7) Ist ein Kind mehr als 2 Wochen pro Monat durchgehend wegen Erkrankung am Besuch verhindert, so wird der Elternbeitrag für diesen Monat nach Nachweis einer ärztlichen Bestätigung zur Hälfte ermäßigt; bei Erkrankung von mehr als 3 Wochen pro Monat wird der Elternbeitrag zur Gänze erlassen.

§ 5

Sonstige Beiträge

Veranstaltungsbeitrag:

Allfällige Veranstaltungsbeiträge werden anlassfallbezogen eingehoben.

§ 6

Inkrafttreten

- 1) Diese Verordnung tritt mit 1.9.2019 in Kraft.
- 2) Mit Inkrafttreten dieser Verordnung tritt die Verordnung des Gemeinderates der Marktgemeinde Treffen a. O. vom 06.11.2018, Zl.: 3-250-119-2018-AUD, mit welcher die Tarifordnung für die schulische Tagesbetreuung festgelegt wurde, außer Kraft.

Der Bürgermeister:
Klaus Glanznig

Der Gemeindevorstand ist in seiner Sitzung am 30.9.2019 dem Antrag des Ausschusses einstimmig beigetreten.

Da sich keine Wortmeldungen ergeben, lässt der **Vorsitzende** über den einstimmigen Antrag des Ausschusses und des Gemeindevorstandes, der Gemeinderat möge der vorstehend ersichtlichen Verordnung seine Zustimmung erteilen abstimmen, **diesem wird einstimmig entsprochen.**

Pkt. 3 der Tagesordnung:

Beratung und Beschlussfassung über eine neue Tarifordnung im Zusammenhang mit der Beförderung bzw. dem Transport der Kindergartenkinder ab dem Kindergartenjahr 2019/2020

GR Andreas Fillei bringt gegenständliche Verordnung mit dem Hinweis zur Kenntnis, dass gemäß letzter Beschlussfassung des Gemeinderates ja der Transport für Schulkinder künftighin kostenfrei für die Eltern ist, sich der Ausschuss für Familie und Soziales aber darauf geeinigt hat, den Beitrag für die Kindergartenkinder wie bisher beizubehalten und demgemäß die Tarifordnung entsprechend anzupassen ist.

TARIFORDNUNG

Entwurf v. 1.10.2019

(nach GV-Sitzung v. 30.9.2019)

des Gemeinderates der Marktgemeinde Treffen am Ossiacher See v., Zl.:, mit welcher die Tarife für die **Beförderung/den Transport der Kindergartenkinder ab dem Kindergartenjahr 2019/2020 festgelegt werden.**

Das Mietwagenunternehmen Horst Türk, Schwarzseestraße 6, 9542 Afritz am See, führt im Auftrag der Marktgemeinde Treffen am Ossiacher See die Beförderung/den Transport der Kindergartenkinder im Gemeindegebiet von Treffen am Ossiacher See durch und liegt diesbezüglich eine privatrechtliche Vereinbarung vor.

§ 1

An- und Abmeldung

- a) Die An- und Abmeldungen erfolgen direkt über das Transportunternehmen und sind diese der Gemeinde umgehend vorzulegen.
- b) Das Beförderungsjahr dauert grundsätzlich v. Beginn des jew. Kindergartenjahres bis zum Ende des jew. Kindergartenjahres.

§ 2

Kosten- bzw. Elternbeitrag

- a) Der jährliche Kosten- bzw. Elternbeitrag für die Beförderung/den Transport der Kindergartenkinder wird einheitlich wie folgt festgesetzt:
 - **1. Kind einer Familie** € 70,--
 - **2. Kind einer Familie** € 60,--
 - **jedes weitere Kind einer Familie** € 50,--
- b) Der Schülertransport erfolgt kostenlos, der Selbstbehalt (Finanzamt) wird vom Transportunternehmen direkt eingehoben und an das Finanzamt abgeführt.
- c) Die diesbezügliche Vorschreibung der Elternbeiträge (Kindergartenkinder) erfolgt halbjährlich im Nachhinein, d.h. im Juli eines jeden Jahres für die Monate Jänner bis Juni bzw. im Dezember eines jeden Jahres für die Monate September bis Dezember mit einem Zahlschein/einer Rechnung über die Finanzverwaltung der Marktgemeinde Treffen am Ossiacher See.
- d) Der Elternbeitrag wird einheitlich festgelegt, d.h. dieser ist unabhängig von der Wegstrecke, der Anzahl der Tage der Beförderung und davon, ob nur die Morgen- oder Mittagsfahrt in Anspruch genommen wird.

§ 3
Inkrafttreten

Die gegenständliche Tarifordnung tritt nach Ablauf des Tages des Anschlages an der Amtstafel des Gemeindeamtes in Kraft.

Gleichzeitig tritt mit Inkrafttreten dieser Verordnung die Verordnung des Gemeinderates der Marktgemeinde Treffen a. O. vom 11.12.2018, Zl.: 3-232-260-AUD-2018, mit welcher die Tarife für die Beförderung/den Transport der SchülerInnen und Kindergarten festgelegt wurden, außer Kraft.

Der Bürgermeister:
Klaus Glanznig

Angeschlagen am:
Abgenommen am:

Der Gemeindevorstand stellte in seiner Sitzung am 30.9.2019 den einstimmigen Antrag an den Gemeinderat, dieser möge vorstehend ersichtlicher Verordnung die Zustimmung erteilen.

Vzbgm. DI Bernhard Gassler überreicht dem Vorsitzenden zu vorstehend ersichtlichem Antrag einen Abänderungsantrag wie nachstehend ersichtlich:

Abänderungsantrag zu Punkt 3 der
GE-Sitzung vom 14.10.2019

Die Gemeinderäte der Freizeithallen in
Treffen stellen den Abänderungsantrag
auch die Fakten für die Kindergartenkinder
in Pflichtjahren
analog den Transporten der Schulkinder
anzupassen (kein Beitrag durch die Eltern).

Treffen, 14.10.2019

[Signatures]

Nach eingehender Diskussion bringt der **Vorsitzende** den Antrag ein, nachdem morgen eine Sitzung des Ausschusses für Familie und Soziales stattfindet, diesen Tagesordnungspunkt heute **abzusetzen** und nochmals an den zuständigen Ausschuss zuzuweisen

Wesentliche Wortmeldungen ergeben sich nicht mehr, daher lässt der **Vorsitzende** über seinen Antrag diesen Tagesordnungspunkt heute abzusetzen und dem zuständigen Ausschuss zuzuweisen abstimmen, **dieser wird einstimmig angenommen.**

Pkt. 4 der Tagesordnung:

Beratung und Beschlussfassung über den Abschluss eines Wärmeliefervertrages mit der Biowärme Treffen für die Gerätewartwohnung der FF Treffen

Über Ersuchen des Bürgermeisters bringt **Baureferent GV Ing. Bertram Mayrbrugger** den diesbezüglichen Wärmeliefervertrag mit der Biowärme Treffen mit entsprechenden Erläuterungen zur Kenntnis.

Wesentliche Wortmeldungen ergeben sich nicht, daher lässt der **Vorsitzende** über den Wärmeliefervertrag mit der Biowärme Treffen für die Gerätewartwohnung der FF Treffen abstimmen, **diesem wird einhellig die Zustimmung erteilt.**

Pkt. 5 der Tagesordnung:

Beratung und Beschlussfassung über die Integrierte Flächenwidmungs- und Bebauungsplanung „Aichelberghof“ / Ortskernentwicklung Annenheim und Abschluss einer Vereinbarung mit dem zukünftigen Bauwerber

Einleitend dazu hält der **Bürgermeister** fest, dass in einer außerordentlichen Gemeindevorstandssitzung auch den Gemeinderatsmitgliedern von Herrn Architekt DI Hermann Dorn das Projekt und die damit einhergehende Umgestaltung des öffentlichen Raumes – Ortskernentwicklung Annenheim - präsentiert wurde und somit vollinhaltlich bekannt ist. Mit der heutigen Beschlussfassung und des infolge durch das Land zu erteilenden Beschlusses erfolgt dann der Startschuss für die Umsetzung dieses Leuchtturmprojektes, so der **Vorsitzende**. Er dankt dem Investor und Geschäftsführer der Tertius Beteiligungs GmbH, Herrn Christian Hofer, für dessen bis dato bewiesene Geduld und sein Durchhaltevermögen bei den vielen Vorbereitungsarbeiten sowie die Bereitschaft, die in die Jahre gekommene alte Infrastruktur des Aichelberghofes zu neuem Leben zu erwecken und daraus ein außergewöhnliches Hotelprojekt mit Vorzeigecharakter für ganz Kärnten zu schaffen. Aber auch allen an den Vorbereitungen Beteiligten – wie der kaufmännischen Direktorin der Tertius Beteiligungs GmbH Frau Elke Meissnitzer, Herrn Architekten DI Hermann Dorn, BAL Ing. Christian Unterkofler und der ALⁱⁿ Mag.^a (FH) Daniela Majoran spricht er seinen Dank aus.

In Folge ersucht er den zuständigen Ausschussobmann LAbg. GR DI Christof Seymann um seinen Bericht. Dieser bringt den diesbezüglichen Amtsvortrag sowie den darin enthaltenen Antrag mit entsprechenden Erläuterungen zur Kenntnis:

Die Ausschüsse für Bauangelegenheiten sowie für Raumplanung und Umwelt stellen im Sinne vorstehender Ausführungen den einstimmigen

A n t r a g

an den GR im Wege des GV, dieser möge die Einwendungen des Hrn. Dr. Hannes Hönigsperger im Sinne vorstehender Ausführungen ablehnen und somit der **Integrierten Flächenwidmungs- und Bebauungsplanung „Aichelberghof“ – 01a-01h/2019 entsprechend des Verordnungsentwurfes von Mai 2019 (dieser bildet einen integrierten Bestandteil) unter Berücksichtigung der Änderung von 502,6 müA auf 502,9 müA des § 9 Abs. 3 des Verordnungsentwurfes sowie unter der Voraussetzung der Vorlage der**

- a) Bebauungsverpflichtung (Beilage 1)
- b) Übernahme Aufschließungskosten (Beilage 1)
- c) Sicherstellung einer langfristigen gewerblich-touristischen Betriebsführung (Beilage 2 und 2a)
- d) Vereinbarung betreffend Nutzung öffentliches Gut (Beilage 2 und 2a)
- e) Infrastrukturnachweise (z.B. Stellplatznachweis) (Beilage 3 und 3a)

die **Zustimmung** erteilen.

Der Gemeindevorstand ist vorstehendem Antrag in seiner Sitzung am 30.9.2019 einstimmig beigetreten.

Nachdem alle Fraktionen positiv zum Projekt Stellung genommen haben, lässt der **Vorsitzende** über den vom Ausschussobmann vorgetragenen und vorstehend ersichtlichen Antrag abstimmen, **dieser wird einstimmig angenommen.**

Anmerkung:

Vor Behandlung des nächsten Tagesordnungspunktes verlassen Vzbgm. Armin Mayer, Vzbgm. DI Bernhard Gassler und GV Ing. Bertram Mayrbrugger den Sitzungssaal.

Pkt. 6 der Tagesordnung:

**Beratung und Beschlussfassung über die Änderung des Flächenwidmungsplanes
04/18 - 25/18**

Die Umwidmungspunkte 03-25/2018 wurden in der Zeit vom 07.06.2019 bis einschließlich 05.07.2019 kundgemacht.

Während der Kundmachungsfrist wurden nachstehende Einwendungen eingebracht:

1. Mit Eingabe vom 04.07.2019 wurden Einwendungen gegen Pkt. 11a/18, 13a/18, 19/18 eingebracht
2. Mit Eingabe vom 03.07.2019 wurden gegen Pkt. 13a/18, 14/18 Einwendungen eingebracht.

04/18

Umwidmung Grst.Nr. 532/5 (Teil),
KG. Verditz, im Ausmaß von ca.

400 m²

Grünland – Für die Land- und Forstwirtschaft bestimmte Fläche, Ödland in
Bauland – Kurgebiet – Sonderwidmung – Freizeitwohnsitz

Zum vorliegenden Umwidmungsantrag stellt der Ausschuss nach vorgenommener Abstimmung durch den Obmann und im Sinne vorstehender Ausführungen den einstimmigen Antrag an den GR im Wege des GV, dieser möge der beantragten Umwidmung **unter der Voraussetzung der Vorlage der Bebauungsverpflichtung zustimmen.**

Diesem Antrag ist der Gemeindevorstand in seiner Sitzung am 30.9.2019 einstimmig beigetreten.

Da sich dazu keine Wortmeldungen ergeben, lässt der Vorsitzende über den vorstehend ersichtlichen Antrag abstimmen, dieser wird einstimmig angenommen.

Anmerkung:

Bei der Abstimmung sind Vzbgm. Armin Mayer, Vzbgm. DI Bernhard Gassler und GV Ing. Bertram Mayrbrugger nicht anwesend.

05/18

Umwidmung Grst.Nr. 531/2
KG. Verditz, im Ausmaß von 789 m²

Grünland – Liftstation in
Grünland – Für die Land- und Forstwirtschaft bestimmte Fläche, Ödland

06/18

Umwidmung der	
Grst.Nr. 199/3 (Teil), KG. Verditz, im Ausmaß von ca.	1.845 m ²
Grst.Nr. 199/7 (Teil), KG. Verditz, im Ausmaß von ca.	115 m ²
Grst.Nr. 199/6 (Teil), KG. Verditz, im Ausmaß von ca.	785 m ²
Grst.Nr. 207/1 (Teil), KG. Verditz, im Ausmaß von ca.	1.300 m ²
Grst.Nr. 216/1 (Teil), KG. Verditz, im Ausmaß von ca.	3.895 m ²
Grst.Nr. 531/1 (Teil), KG. Verditz, im Ausmaß von ca.	265 m ²
<u>Grst.Nr. 207/8 (Teil), KG. Verditz, im Ausmaß von ca.</u>	<u>775 m²</u>
Gesamt ca.	8.980 m²

Grünland – Lifttrasse in
Grünland – Für die Land- und Forstwirtschaft bestimmte Fläche, Ödland

Anmerkung:

Vzbgm. Armin Mayer und Vzbgm. DI Bernhard Gassler kehren in den Sitzungssaal zurück und nehmen wieder an den Beratungen und Beschlussfassungen teil.

07/18

Umwidmung der	
Grst.Nr. 199/6 (Teil), KG. Verditz, im Ausmaß von ca.	2.625 m ²
Grst.Nr. 198/3 (Teil), KG. Verditz, im Ausmaß von ca.	1.620 m ²
Grst.Nr. 199/5 (Teil), KG. Verditz, im Ausmaß von ca.	6.360 m ²
Grst.Nr. 216/3 (Teil), KG. Verditz, im Ausmaß von ca.	20.100 m ²
Grst.Nr. 216/2 (Teil), KG. Verditz, im Ausmaß von ca.	495 m ²
Grst.Nr. 531/1 (Teil), KG. Verditz, im Ausmaß von ca.	2.740 m ²
Grst.Nr. 196 (Teil), KG. Verditz, im Ausmaß von ca.	390 m ²
Grst.Nr. 178/3, KG. Verditz, im Ausmaß von	
	2.464 m ²
Grst.Nr. 207/3, KG. Verditz, im Ausmaß von	4.896 m ²
Grst.Nr. 207/1 (Teil), KG. Verditz, im Ausmaß von ca.	20.880 m ²
Grst.Nr. 180/2 (Teil), KG. Verditz, im Ausmaß von ca.	5.200 m ²
Grst.Nr. 181/1 (Teil), KG. Verditz, im Ausmaß von ca.	5.230 m ²
Grst.Nr. 199/8 (Teil), KG. Verditz, im Ausmaß von ca.	40 m ²
Grst.Nr. 525 (Teil), KG. Verditz, im Ausmaß von ca.	14.200 m ²
Grst.Nr. 252 (Teil), KG. Verditz, im Ausmaß von ca.	12.680 m ²
Grst.Nr. 238/2 (Teil), KG. Verditz, im Ausmaß von ca.	310 m ²
Grst.Nr. 235 (Teil), KG. Verditz, im Ausmaß von ca.	7.100 m ²
Grst.Nr. 238/7 (Teil), KG. Verditz, im Ausmaß von ca.	45 m ²
Grst.Nr. 216/1 (Teil), KG. Verditz, im Ausmaß von ca.	1.650 m ²
<u>Grst.Nr. 199/3 (Teil), KG. Verditz, im Ausmaß von ca.</u>	<u>480 m²</u>
Gesamt ca.	109.505 m²

Grünland – Schiabfahrt, Schipiste in
Grünland – Für die Land- und Forstwirtschaft bestimmte Fläche, Ödland

08/18

Umwidmung der

Grst.Nr. 145 (Teil), KG. Verditz, im Ausmaß von ca.	7.395 m ²
Grst.Nr. 144/1 (Teil), KG. Verditz, im Ausmaß von ca.	4.985 m ²
Grst.Nr. 144/8 (Teil), KG. Verditz, im Ausmaß von ca.	125 m ²
Grst.Nr. 155 (Teil), KG. Verditz, im Ausmaß von ca.	130 m ²
Grst.Nr. 143/2 (Teil), KG. Verditz, im Ausmaß von ca.	2.850 m ²
Grst.Nr. 144/7 (Teil), KG. Verditz, im Ausmaß von ca.	3.130 m ²
Grst.Nr. 139/3 (Teil), KG. Verditz, im Ausmaß von ca.	3.655 m ²
Grst.Nr. 139/5 (Teil), KG. Verditz, im Ausmaß von ca.	7.740 m ²
Grst.Nr. 178/1 (Teil), KG. Verditz, im Ausmaß von ca.	210 m ²
Grst.Nr. 178/2 (Teil), KG. Verditz, im Ausmaß von ca.	155 m ²
Grst.Nr. 173/1 (Teil), KG. Verditz, im Ausmaß von ca.	240 m ²
Grst.Nr. 173/2 (Teil), KG. Verditz, im Ausmaß von ca.	250 m ²
Grst.Nr. 619/1 (Teil), KG. Verditz, im Ausmaß von ca.	50 m ²
Grst.Nr. 172/1 (Teil), KG. Verditz, im Ausmaß von ca.	1.300 m ²
Grst.Nr. 161/5 (Teil), KG. Verditz, im Ausmaß von ca.	1.205 m ²
Grst.Nr. 166 (Teil), KG. Verditz, im Ausmaß von ca.	495 m ²
Grst.Nr. 157/1 (Teil), KG. Verditz, im Ausmaß von ca.	2.520 m ²
Grst.Nr. 157/2 (Teil), KG. Verditz, im Ausmaß von ca.	7.375 m ²
Grst.Nr. 153/1 (Teil), KG. Verditz, im Ausmaß von ca.	1.730 m ²
Gesamt ca.	45.540 m²

Grünland – Schiabfahrt, Schipiste in
Grünland – Für die Land- und Forstwirtschaft bestimmte Fläche, Ödland

Aus ortsplanerischer Sicht entsprechen die ggst. Widmungen den Intentionen des ÖEKs und stellen fachlich eine vertretbare Rückwidmung dar.

Zu den vorliegenden Umwidmungsanträgen stellt der Ausschuss nach vorgenommener Abstimmung durch den Obmann und im Sinne vorstehender Ausführungen den einstimmigen Antrag an den GR im Wege des GV, dieser möge den **Widmungspunkten 05-08/18 zustimmen.**

Der Gemeindevorstand ist in seiner Sitzung am 30.9.2019 vorstehendem Antrag einstimmig beigetreten.

Wortmeldungen ergeben sich nicht, daher lässt der Vorsitzende über den vorstehend ersichtlichen Antrag abstimmen, diesem wird einstimmig entsprochen.

Anmerkung:

GV Ing. Bertram Mayrbrugger ist bei der Abstimmung nicht anwesend.

09/18

Umwidmung der

Grst.Nr. 89/1 (Teil), KG. Verditz, im Ausmaß von ca.	13.340 m ²
Grst.Nr. 126/16 (Teil), KG. Verditz, im Ausmaß von ca.	2.955 m ²
Gesamt	16.295 m²

Grünland – Schiabfahrt, Schipiste in
Grünland – Für die Land- und Forstwirtschaft bestimmte Fläche, Ödland

10/18

Umwidmung des
Grst.Nr. 86/3 (Teil), KG. Verditz, im Ausmaß von ca. 1.285 m²

Grünland – Liftstation in
Grünland - Für die Land- und Forstwirtschaft bestimmte Fläche, Ödland

11a/18

Umwidmung der

Grst.Nr. 577/1 (Teil), KG. Verditz, im Ausmaß von ca.	840 m ²
Grst.Nr. 577/40 (Teil), KG. Verditz, im Ausmaß von ca.	355 m ²
Grst.Nr. 580/2 (Teil), KG. Verditz, im Ausmaß von ca.	80 m ²
Grst.Nr. 579/2 (Teil), KG. Verditz, im Ausmaß von ca.	1.690 m ²
Grst.Nr. 579/1 (Teil), KG. Verditz, im Ausmaß von ca.	555 m ²
Grst.Nr. 575/4 (Teil), KG. Verditz, im Ausmaß von ca.	290 m ²
Grst.Nr. 561/7 (Teil), KG. Verditz, im Ausmaß von ca.	790 m ²
Grst.Nr. 561/8 (Teil), KG. Verditz, im Ausmaß von ca.	550 m ²
Grst.Nr. 575/7 (Teil), KG. Verditz, im Ausmaß von ca.	230 m ²
Grst.Nr. 603/2 (Teil), KG. Verditz, im Ausmaß von ca.	50 m ²
Grst.Nr. 568/1 (Teil), KG. Verditz, im Ausmaß von ca.	1.335 m ²
Grst.Nr. 552/5 (Teil), KG. Verditz, im Ausmaß von ca.	1.525 m ²
Grst.Nr. 560/4 (Teil), KG. Verditz, im Ausmaß von ca.	325 m ²
Grst.Nr. 552/12 (Teil), KG. Verditz, im Ausmaß von ca.	1.315 m ²
Grst.Nr. 560/9 (Teil), KG. Verditz, im Ausmaß von ca.	75 m ²
Grst.Nr. 560/5 (Teil), KG. Verditz, im Ausmaß von ca.	320 m ²

Gesamt ca. 10.325 m²

Grünland – Lifttrasse in
Grünland – Für die Land- und Forstwirtschaft bestimmte Fläche, Ödland

11b/18

Umwidmung der

Grst.Nr. 560/7 (Teil), KG. Verditz, im Ausmaß von ca.	35 m ²
Grst.Nr. 560/8 (Teil), KG. Verditz, im Ausmaß von ca.	5 m ²
Grst.Nr. 560/9 (Teil), KG. Verditz, im Ausmaß von ca.	85 m ²

Gesamt 125 m²

Grünland – Lifttrasse in
Bauland – Dorfgebiet

12a/18

Umwidmung der

Grst.Nr. 561/7 (Teil), KG. Verditz, im Ausmaß von ca.	1 m ²
Grst.Nr. 75/2 (Teil), KG. Verditz, im Ausmaß von ca.	170 m ²
Grst.Nr. 587/1 (Teil), KG. Verditz, im Ausmaß von ca.	4.040 m ²
Grst.Nr. 85/3 (Teil), KG. Verditz, im Ausmaß von ca.	1.074 m ²

Gesamt ca. 5.285 m²

Grünland – Lifttrasse in
Grünland – Für die Land- und Forstwirtschaft bestimmte Fläche, Ödland

12b/18

Umwidmung der

Grst.Nr. 587/31 (Teil), KG. Verditz, im Ausmaß von ca.	125 m ²
Grst.Nr. 587/29 (Teil), KG. Verditz, im Ausmaß von ca.	180 m ²
Grst.Nr. 587/27 (Teil), KG. Verditz, im Ausmaß von ca.	125 m ²
Gesamt ca.	430 m²

Grünland – Liftrasse in

Bauland – Kurgebiet – Sonderwidmung - Freizeitwohnsitz

13a/18

Umwidmung der

Grst.Nr. 587/2 (Teil), KG. Verditz, im Ausmaß von ca.	5 m ²
Grst.Nr. 561/7 (Teil), KG. Verditz, im Ausmaß von ca.	4.315 m ²
Grst.Nr. 561/8 (Teil), KG. Verditz, im Ausmaß von ca.	2.055 m ²
Grst.Nr. 560/11 (Teil), KG. Verditz, im Ausmaß von ca.	805 m ²
Grst.Nr. 582 (Teil), KG. Verditz, im Ausmaß von ca.	255 m ²
Grst.Nr. 581 (Teil), KG. Verditz, im Ausmaß von ca.	75 m ²
Grst.Nr. 577/28, KG. Verditz, im Ausmaß von	45 m ²
Grst.Nr. 577/1 (Teil), KG. Verditz, im Ausmaß von ca.	16.275 m ²
Grst.Nr. 559/4 (Teil), KG. Verditz, im Ausmaß von ca.	1.125 m ²
Grst.Nr. 558/2 (Teil), KG. Verditz, im Ausmaß von ca.	110 m ²
Grst.Nr. 558/1 (Teil), KG. Verditz, im Ausmaß von ca.	2.960 m ²
Grst.Nr. 558/3 (Teil), KG. Verditz, im Ausmaß von ca.	200 m ²
Grst.Nr. 531/3 (Teil), KG. Verditz, im Ausmaß von ca.	130 m ²
Grst.Nr. 549/2 (Teil), KG. Verditz, im Ausmaß von ca.	255 m ²
Grst.Nr. 552/12 (Teil), KG. Verditz, im Ausmaß von ca.	20.920 m ²
Grst.Nr. 560/3 (Teil), KG. Verditz, im Ausmaß von ca.	14.880 m ²
Grst.Nr. 564/3 (Teil), KG. Verditz, im Ausmaß von ca.	200 m ²
Grst.Nr. 561/4 (Teil), KG. Verditz, im Ausmaß von ca.	185 m ²
Grst.Nr. 561/5 (Teil), KG. Verditz, im Ausmaß von ca.	1.580 m ²
Grst.Nr. 88/1 (Teil), KG. Verditz, im Ausmaß von ca.	1.065 m ²
Grst.Nr. 88/2 (Teil), KG. Verditz, im Ausmaß von ca.	45 m ²
Grst.Nr. 577/20, KG. Verditz, im Ausmaß von	1.270 m ²
Grst.Nr. 603/1 (Teil), KG. Verditz, im Ausmaß von ca.	330 m ²
Grst.Nr. 568/1 (Teil), KG. Verditz, im Ausmaß von ca.	80 m ²
Grst.Nr. 553/3 (Teil), KG. Verditz, im Ausmaß von ca.	680 m ²
Grst.Nr. 552/13 (Teil), KG. Verditz, im Ausmaß von ca.	15 m ²
Grst.Nr. 552/5 (Teil), KG. Verditz, im Ausmaß von ca.	5.455 m ²
Grst.Nr. 576/3 (Teil), KG. Verditz, im Ausmaß von ca.	125 m ²
Grst.Nr. 86/1 (Teil), KG. Verditz, im Ausmaß von ca.	10.360 m ²
Grst.Nr. 87 (Teil), KG. Verditz, im Ausmaß von ca.	890 m ²
Grst.Nr. 603/2 (Teil), KG. Verditz, im Ausmaß von ca.	225 m ²
Grst.Nr. 587/1 (Teil), KG. Verditz, im Ausmaß von ca.	14.569 m ²
Grst.Nr. 587/12 (Teil), KG. Verditz, im Ausmaß von ca.	1.685 m ²
Grst.Nr. 587/4 (Teil), KG. Verditz, im Ausmaß von ca.	830 m ²
Grst.Nr. 587/40 (Teil), KG. Verditz, im Ausmaß von	1.316 m ²
Grst.Nr. 553/1 (Teil), KG. Verditz, im Ausmaß von ca.	170 m ²
Grst.Nr. 575/1 (Teil), KG. Verditz, im Ausmaß von ca.	4.140 m ²
Gesamt ca.	109.625 m²

Grünland – Schiabfahrt, Schipiste in

Grünland – Für die Land- und Forstwirtschaft bestimmte Fläche, Ödland

13b/18

Umwidmung des
Grst.Nr. 587/30 (Teil), KG. Verditz, im Ausmaß von ca. 25 m²

Grünland – Schiabfahrt, Schipiste in
Bauland – Kurgebiet – Sonderwidmung – Freizeitwohnsitz

14/18

Umwidmung des
Grst.Nr. 532/4, KG. Verditz, im Ausmaß von 701 m²

Verkehrsflächen - Parkplatz in
Grünland – Für die Land- und Forstwirtschaft bestimmte Fläche, Ödland

15/18

Umwidmung des
Grst.Nr. 549/4, KG. Verditz, im Ausmaß von 1.382 m²

Verkehrsflächen - Parkplatz in
Grünland – Für die Land- und Forstwirtschaft bestimmte Fläche, Ödland

Zu den vorliegenden Umwidmungsanträgen stellt der Ausschuss nach vorgenommener Abstimmung durch den Obmann und im Sinne vorstehender Ausführungen den einstimmigen Antrag an den GR im Wege des GV, dieser **möge die Einwendungen zu Pkt. 11a, 13a/18 und 14/18 ablehnen und den Widmungspunkten 09-15/2018 zustimmen.**

Der Gemeindevorstand ist vorstehendem Antrag in seiner Sitzung am 30.9.2019 einstimmig beigetreten.

Anmerkung:

Vor der Abstimmung kehrt GV Ing. Bertram Mayrbrugger wieder in den Sitzungssaal zurück und nimmt wieder an den Beratungen und Beschlussfassungen teil.

Da sich keine Wortmeldungen ergeben, lässt der Vorsitzende über den vorstehend ersichtlichen Antrag abstimmen, dieser wird einstimmig angenommen.

16/18

Umwidmung der Grst.Nr. 86/4, KG. Verditz, im Ausmaß von	1.162 m ²
Grst.Nr. 86/5 (Teil), KG. Verditz, im Ausmaß von ca.	93 m ²
Gesamt	1.255 m²

Grünland - Liftstation in
Grünland – Für die Land- und Forstwirtschaft bestimmte Fläche, Ödland

17/18 Marktgemeinde Treffen am Ossiacher See

Umwidmung des
Grst.Nr. 24/2 (Teil), KG. Verditz, im Ausmaß von ca. 500 m²

Grünland – Liftstation in
Grünland – Für die Land- und Forstwirtschaft bestimmte Fläche, Ödland

18/18

Umwidmung der
Grst.Nr. 24/2 (Teil), KG. Verditz, im Ausmaß von ca. 2.090 m²
Grst.Nr. 27 (Teil), KG. Verditz, im Ausmaß von ca. 3.735 m²
Grst.Nr. 31/4 (Teil), KG. Verditz, im Ausmaß von ca. 6.485 m²
Grst.Nr. 31/7 (Teil), KG. Verditz, im Ausmaß von ca. 745 m²
Grst.Nr. 78 (Teil), KG. Verditz, im Ausmaß von ca. 440 m²
Grst.Nr. 75/1 (Teil), KG. Verditz, im Ausmaß von ca. 4.150 m²

Gesamt ca. 17.645 m²

Grünland - Liftrasse in
Grünland – Für die Land- und Forstwirtschaft bestimmte Fläche, Ödland

19/18

Umwidmung der
Grst.Nr. 24/2 (Teil), KG. Verditz, im Ausmaß von ca. 1.310 m²
Grst.Nr. 27 (Teil), KG. Verditz, im Ausmaß von ca. 60.840 m²
Grst.Nr. 31/4 (Teil), KG. Verditz, im Ausmaß von ca. 10.200 m²
Grst.Nr. 31/5 (Teil), KG. Verditz, im Ausmaß von ca. 7.545 m²
Grst.Nr. 31/8 (Teil), KG. Verditz, im Ausmaß von ca. 11.680 m²
Grst.Nr. 31/7 (Teil), KG. Verditz, im Ausmaß von ca. 9.345 m²
Grst.Nr. 75/1 (Teil), KG. Verditz, im Ausmaß von ca. 10.575 m²
Grst.Nr. 74 (Teil), KG. Verditz, im Ausmaß von ca. 1.230 m²
Grst.Nr. 73 (Teil), KG. Verditz, im Ausmaß von ca. 30 m²
Grst.Nr. 31/10 (Teil), KG. Verditz, im Ausmaß von ca. 570 m²
Grst.Nr. 86/1 (Teil), KG. Verditz, im Ausmaß von ca. 5.935 m²

Gesamt ca. 119.260 m²

Grünland – Schiabfahrt, Schipiste in
Grünland – Für die Land- und Forstwirtschaft bestimmte Fläche, Ödland

Zu den vorliegenden Umwidmungsanträgen stellt der Ausschuss nach vorgenommener Abstimmung durch den Obmann und im Sinne vorstehender Ausführungen den einstimmigen Antrag an den GR im Wege des GV, dieser **möge die Einwendungen zu Pkt. 19/18 ablehnen** und somit den Widmungspunkten **16-19/18 zustimmen**.

Vorstehendem Antrag ist der Gemeindevorstand in seiner Sitzung am 30.9.2019 einstimmig beigetreten.

Da sich auch dazu keine Wortmeldungen ergeben, lässt der Vorsitzende über den vorstehend ersichtlichen Antrag abstimmen, dieser wird einstimmig angenommen.

22/18

Umwidmung des
Grst.Nr. 548/32 (Teil)

KG. Verditz, im Ausmaß von ca.

75 m²

Grünland – Für die Land- und Forstwirtschaft bestimmte Fläche, Ödland in
Bauland – Kurgebiet – Sonderwidmung - Freizeitwohnsitz

Beabsichtigt ist aufgrund einer Neuvermessung die Anpassung an den Widmungsbestand. Aus ortsplannerischer Sicht entspricht die ggst. Widmung grundsätzlich den Intentionen des ÖEKs und stellen eine fachlich vertretbare Widmungsarrondierung geringen Ausmaßes dar.

Zu den vorliegenden Umwidmungsanträgen stellt der Ausschuss nach vorgenommener Abstimmung durch den Obmann und im Sinne vorstehender Ausführungen den einstimmigen Antrag an den GR im Wege des GV, dieser möge der Umwidmung **zustimmen**.

Auch diesem Antrag ist der Gemeindevorstand in seiner Sitzung am 30.9.2019 einstimmig beigetreten.

Wortmeldungen ergeben sich nicht, daher lässt der Vorsitzende über den vorstehend ersichtlichen Antrag abstimmen, diesem wird einstimmig entsprochen.

23a/18

Umwidmung des

Grst.Nr. 525/1 (Teil), KG. Sattendorf, im Ausmaß von ca.

145 m²

Ersichtlichmachungen – Nebenbahn – Bestand in
Grünland – Infostand

23b/18

Umwidmung des

Grst.Nr. 525/1 (Teil), KG. Sattendorf, im Ausmaß von ca.

2.185 m²

Ersichtlichmachungen – Nebenbahn – Bestand in
Verkehrsflächen – Parkplatz

Aus ortsplannerischer Sicht entsprechen die ggst. Widmungen grundsätzlich den Intentionen des ÖEKs bzw. den erkennbaren Planungsabsichten des neuen ÖEKs 2018 und kann daher positiv beurteilt werden.

Zu den vorliegenden Umwidmungsanträgen stellt der Ausschuss nach vorgenommener Abstimmung durch den Obmann und im Sinne vorstehender Ausführungen den einstimmigen Antrag an den GR im Wege des GV, dieser möge der beantragten Umwidmung 23a+23b/18 **zustimmen**.

Vorstehendem Antrag ist der Gemeindevorstand in seiner Sitzung am 30.9.2019 einstimmig beigetreten.

Der Vorsitzende lässt über den vorstehend ersichtlichen Antrag abstimmen, dieser wird einstimmig angenommen.

24/18

Umwidmung des
Grst.Nr. 574 (Teil), KG. Sattendorf, im Ausmaß von ca.

145 m²

Grünland – Erholungsfläche in
Grünland – Gedenkstätte

Aus fachlicher Sicht wird aufgrund des geringen Ausmaßes der Widmungsfläche und des eigentlichen Denkmals die Erholungsfunktion nicht beeinträchtigt.

Zum vorliegenden Umwidmungsantrag stellt der Ausschuss nach vorgenommener Abstimmung durch den Obmann und im Sinne vorstehender Ausführungen den mehrheitlichen (Gegenstimmen: GR Georg Kleindienst und GRⁱⁿ Dorelies Rapotz-Mölzer) Antrag an den GR im Wege des GV, dieser möge der Umwidmung **24/18 zustimmen**.

Der Gemeindevorstand ist in seiner Sitzung am 30.9.2019 vorstehendem Antrag mit zwei Gegenstimmen (Vzbgm. DI Bernhard Gassler und GV Otto Steiner) beigetreten.

Wie bereits in der Gemeindevorstandssitzung betont **Vzbgm. DI Gassler** in Wiederholung, dass seine Fraktion einer Verlegung des Kriegerdenkmals niemals zustimmen wird, der jetzige Standort völlig o.K. ist und daher die vorgesehene Widmung nicht erforderlich ist.

GV DI Martin Kreilitsch und der **Vorsitzende** erklären nochmals, dass es sich im Gegenstand nur um eine widmungstechnische Vorkehrung handelt, dass für den Fall einer Verlegung – wenn überhaupt – bereits die vorgesehene Fläche die richtige Widmung hat. Er verweist aber auf sein bereits mehrfach getätigtes Versprechen, keine Verlegung ohne Zustimmung des Gemeinderates zu veranlassen.

Nachdem sich keine weiteren Wortmeldungen mehr ergeben, bringt der Vorsitzende den vorstehend ersichtlichen Antrag zur Abstimmung, dieser wird mehrheitlich angenommen.

Abstimmungsergebnis:

Zustimmung:

Bgm. Klaus Glanznig, Vzbgm. Armin Mayer, GV DI Martin Kreilitsch, GV Ing. Bertram Mayrbrugger, GR Andreas Fillei, GRⁱⁿ Bettina Harnisch, GRⁱⁿ Mirjam Kalin, GR Mag. Ernst Krainer, GR Jürgen Olsacher, GR Ing. Josef Pfeifhofer, GR Dr. Ernest Schmid, LAbg. GR DI Christof Seymann, ER-GR Günther Pfeifhofer und ER-GRⁱⁿ Nicole Huber

Gegenstimmen:

Vzbgm. DI Bernhard Gassler, GV Otto Steiner, GR KommR Günter G. Burger, GR Georg Kleindienst, GR Norbert Braunstein, GRⁱⁿ Dorelies Rapotz-Mölzer, ER-GR Herbert Stefaner und GRⁱⁿ Verena Steiner

25a/18

Umwidmung des
Grst.Nr. .288 (Teil), KG. Sattendorf, im Ausmaß von ca.

7 m²

Grünland – Liegewiese in
Grünland – Sanitäreanlage

25b/18

Umwidmung des
Grst.Nr. .288 (Teil), KG. Sattendorf, im Ausmaß von ca.

2 m²

Ersichtlichmachungen – Gewässer, See in
Grünland – Sanitäreanlage

Aus ortsplanerischer Sicht entsprechen die ggst. Widmungen grundsätzlich den Intentionen des ÖEKs bzw. den erkennbaren Planungsabsichten des neuen ÖEKs 2018 und werden positiv beurteilt

Zu den vorliegenden Umwidmungsanträgen stellt der Ausschuss nach vorgenommener Abstimmung durch den Obmann und im Sinne vorstehender Ausführungen den einstimmigen Antrag an den GR im Wege des GV, dieser möge der Umwidmung **25a+25b/18 zustimmen**.

Vorstehendem Antrag ist der Gemeindevorstand in seiner Sitzung einstimmig beigetreten.

Wortmeldungen ergeben sich nicht, daher lässt der Vorsitzende über den vorstehend ersichtlichen Antrag abstimmen, dieser wird einstimmig angenommen.

Der **Vorsitzende** bedankt sich bei LAbg. GR DI Christof Seymann und dem gesamten Team, das an den umfangreichen Vorbereitungsarbeiten beteiligt war.

Pkt. 7 der Tagesordnung:

Beratung und Beschlussfassung über die Gründung eines Schutzwasserverbandes Gegendtal – Ossiacher See mit dem Zweck zur Errichtung von Schutzwasserbauten und deren Erhaltung am Afritz- bzw. Treffnerbach bis zur Gemeindegrenze zu Villach, am Feldbach bis zur Gemeindegrenze zu Radenthein und an der Tiebel in den Gemeindegebieten von Treffen am Ossiacher See und Steindorf am Ossiacher See sowie die Errichtung und Erhaltung von Lawinen- und Steinschlagschutzbauten (Grundsatzbeschluss)

Bgm. Klaus Glanznig berichtet einleitend, dass basierend auf dem Erlass des BMLFUW vom 04.11.2016 „Unterstützung regionaler Kooperationsformen zur Finanzierung und Erhaltung von Schutzmaßnahmen der WLW“ seitens der Gebietsbauleitung der WLW das Bestreben besteht, Schutzwasserverbände zu gründen. Aus Sicht der Gebietsbauleitung Kärnten Nordost bieten sich die Gemeinden rund um die Gerlitze an, einen solchen Schutzwasserverband zu gründen. Dabei geht es vorrangig darum erhöhte Fördermittel zur Errichtung von Schutzwasserbauten und deren Erhaltung zu erlangen. In diesem Zusammenhang, so der **Bürgermeister** weiter, hat es bereits Vorgespräche mit den Bürgermeistern aus Afritz a. S., Arriach, Feld a. S. und Steindorf gegeben und haben sich alle positiv zur Gründung eines gemeinsamen Schutzwasserverbandes ausgesprochen. Demgemäß ist heute der Grundsatzbeschluss zur Gründung und die nachstehend ersichtlichen Satzungen zu beschließen, so der **Vorsitzende**.

Über Ersuchen des Vorsitzenden erläutert **LAbg. GR DI Christof Seymann** welche Vorteile sich durch die Gründung dieses Schutzwasserverbandes für die Gemeinden ergeben und bringt die diesbezüglichen Satzungen zur Kenntnis.

LAbg. GR DI Christof Seymann informiert weiters, dass der Satzungsentwurf mit Dr. Josef Woschitz von der Abteilung 8 (Wasserrecht) des Amtes der Kärntner Landesregierung bereits abgestimmt wurde und daher in dieser Form beschlossen werden kann.

Die weitere Vorgehensweise

1. Die Gemeinden werden gebeten, die Gemeindevorstände und Gemeinderäte in dieser Angelegenheit zu informieren und zu beschließen, dass der Wasserverband Gegendtal – Ossiacher See mit dem Zweck zur *Errichtung von Schutzwasserbauten und deren Erhaltung am Afritz- bzw. Treffnerbach bis zur Gemeindegrenze zu Villach, am Feldbach bis zur Gemeindegrenze zu Radenthein und an der Tiebel in den Gemeindegebieten von Treffen am Ossiacher See und Steindorf am Ossiacher See sowie die Errichtung und Erhaltung von Lawinen- und Steinschlagschutzbauten*, gegründet werden soll .
2. Die Gemeinde Treffen wird den Termin für die Gründungsversammlung koordinieren (Teilnehmer Bürgermeister der 5 Gemeinden, Dr. Woschitz und Vertreter der WLV). Die Tagesordnung wird den Beschluss der Gründung des Verbandes auf Grundlage der vorliegenden Statuten beinhalten.
3. Das Amt der Kärntner Landesregierung wird die Statuten per Bescheid genehmigen.
4. Nach Rechtskraft des Genehmigungsbescheides wird von der Gemeinde Treffen die konstituierende Mitgliederversammlung des Wasserverbandes Gegendtal – Ossiacher See einberufen werden.

Sich dazu ergebende Fragen werden von **LAbg. GR DI Christof Seymann** zufriedenstellend beantwortet

Da sich keine Diskussionen ergeben, lässt der **Vorsitzende** über den einstimmigen Antrag des Gemeindevorstandes an den Gemeinderat, dieser möge einen Grundsatzbeschluss über die Gründung des Schutzwasserverbandes Gegendtal – Ossiacher See fassen, abstimmen.

Der Antrag wird einstimmig angenommen.

Pkt. 8 der Tagesordnung:

Beratung und Beschlussfassung über die Erlassung eines Halte- und Parkverbotes im Bereich des Grundstückes Nr. 574, KG Sattendorf

Als zuständiger Obmann und Berichterstatter bringt **GR Ing. Josef Pfeifhofer** nachstehend ersichtliche Verordnung zur Kenntnis:

VERORDNUNG

des Gemeinderates der Marktgemeinde Treffen am Ossiacher See vom 21. Oktober 2019, Zahl 2-120/001-19-MAD, mit der Maßnahmen zur Regelung und Sicherung des Verkehrs auf öffentlich benützten Flächen im Gemeindegebiet erlassen werden

Gemäß den Bestimmungen des §§ 14 und 15 der Kärntner Allgemeinen Gemeindeordnung – K-AGO LGBl.Nr. 66/1998 zuletzt geändert durch LGBl.Nr. 71/2018 in Verbindung mit den §§ 43, 44, § 52 Absatz a) lit 13b., 54 und 94d Absatz 4 lit a und Absatz 5 Straßenverkehrsordnung – StVO, BGBl. Nr. 159/1960, in der Fassung BGBl. I Nr. 77/2019, wird folgend verordnet:

§ 1

Gemäß § 43 Absatz 1 lit b Z 1 der Straßenverkehrsordnung – StVO, BGBl. Nr. 159/1960, in der Fassung BGBl. I Nr. 77/2019 wird laut beiliegender, planlichen Darstellung, die einen integrierenden Bestandteil dieser Verordnung bildet, auf dem Grundstück Nr. 574, KG 75444 Sattendorf ein „Halte- und Parkverbot“ mit Zusatztafel „ausgenommen KundInnen **Saison-Cafe und Shop**“ während der Geschäftszeiten“ für zwei Parkplätze (genaue Lage siehe planliche Darstellung) verordnet.

§ 2

Der Bereich des Halte- und Parkverbotes ist durch die Anbringung eines Vorschriftszeichens gemäß § 52 Absatz a) lit 13b. der Straßenverkehrsordnung – StVO, BGBl. Nr. 159/1960, in der Fassung BGBl. I Nr. 77/2019, kundzumachen.

§ 3

Die Kundmachung der Verordnung erfolgt gemäß § 44 Abs 1 StVO 1960 i.d.g.F durch Anbringung der Verkehrszeichen und der damit in Zusammenhang stehenden Dokumentation.

§ 4

Gemäß § 44 der Straßenverkehrsordnung – StVO, BGBl. Nr. 159/1960, in der Fassung BGBl. I Nr. 77/2019, tritt diese Verordnung zum Zeitpunkt der Anbringung der Straßenverkehrszeichen in Kraft.

Der Bürgermeister

Klaus Glanznig

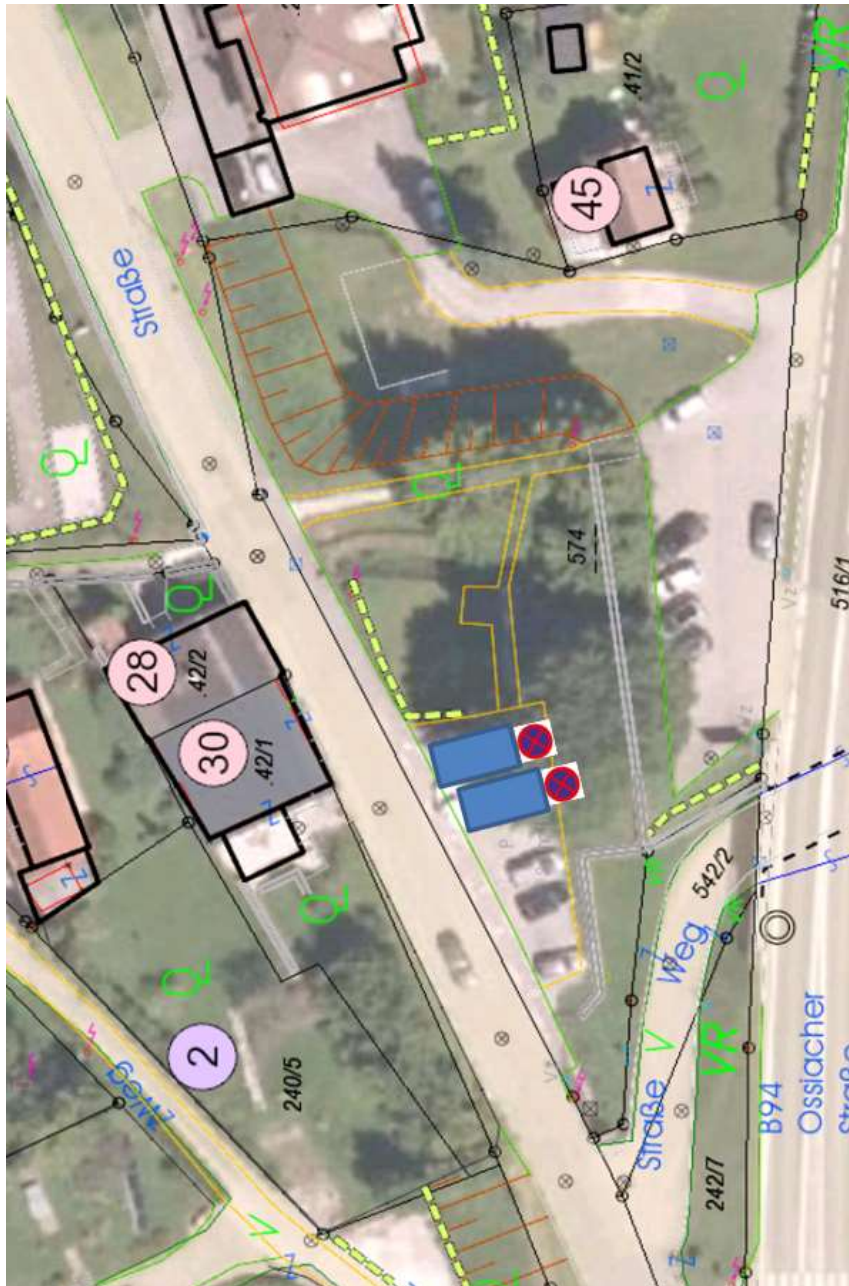
Anlage:

- planliche Darstellung der Situierung der verordneten Parkplätze

Ergeht an:

1. Bauhof der Marktgemeinde Treffen am Ossiacher See mit der Anordnung der Kundmachung und Übermittlung des entsprechenden Aktenvermerkes
2. Polizeiinspektion Sattendorf
3. zu den Akten.

Anlage: planliche Darstellung der Situierung der verordneten Parkplätze



Wortmeldungen ergeben sich nicht, daher lässt der **Vorsitzende** über den einstimmigen Antrag des Gemeindevorstandes – gefasst in dessen Sitzung am 30.9.2019 – an den Gemeinderat, dieser möge vorstehend ersichtlicher Verordnung die Zustimmung erteilen, abstimmen.

Dem Antrag wird einstimmig entsprochen.

Anmerkung:

Vor Behandlung des nächsten Tagesordnungspunktes übergibt der Bürgermeister den Vorsitz an Vzbgm. Armin Mayer und verlässt den Sitzungssaal.

Pkt. 9 der Tagesordnung:

Beratung und Beschlussfassung über straßenrechtliche Maßnahmen im Gemeindegebiet

- a) Bachweg – M&R Mobilbau GmbH
- b) Schlossbauerstraße – Evangelische Stiftung de La Tour

Über Ersuchen des Vorsitzenden bringt **GR Ing. Josef Pfeifhofer** nachstehend ersichtliche Verordnungen zur Kenntnis:

Ad. a): Bachweg – M&R Mobilbau GmbH

VERORDNUNG

des Bürgermeisters der Marktgemeinde Treffen am Ossiacher See vom 13.09.2019, Aktenzahl: 120-2/35-2019-GAL mit der straßenpolizeiliche Maßnahmen für Verbindungsstraßen im Zusammenhang mit Bauarbeiten auf oder neben der Straße verordnet werden

Gemäß §§ 43 Abs. 1, 44, 44a, 51, 52, 54 und 94d Zi. 16 der Straßenverkehrsordnung 1960 - StVO. 1960, BGBl. Nr. 159/1960 zuletzt geändert durch BGBl. I Nr. 77/2019 in Verbindung mit § 73 der Kärntner Allgemeine Gemeindeordnung - K-AGO, LGBl.Nr. 66/1998 zuletzt geändert durch LGBl.Nr. 71/2018 werden zur Durchführung von Kanalarbeiten im Auftrag M&R Mobilbau GmbH im Bereich der öffentlichen Straßen Parz. Nr. KG Sattendorf 75444, folgende straßenpolizeiliche Maßnahmen verfügt:

§ 1

Aus Anlass der Straßenbauarbeiten wird für den Bachweg, Marktgemeinde Treffen am Ossiacher See, in der Zeit **vom 17.09.2019 - 24.09.2019**, ein

**Fahrverbot für Fahrzeuge aller Art in beiden Richtungen
(während den Kanalarbeiten)**

verfügt.

Ausgenommen davon ist der Baustellenverkehr.

§ 2

Gemäß § 44 Abs. 1 der StVO 1960 i.d.g.F. wird diese Verordnung durch Aufstellung nachstehender Straßenverkehrszeichen kundgemacht:

1. Verbotsschilder gemäß §§ 52 Zif. 1 und 54 der StVO 1960 i.d.g.F. „FAHRVERBOT (IN BEIDEN RICHTUNGEN)“ mit Zusatztafel „AUSGENOMMEN BAUSTELLENVERKEHR“ an den im § 1 festgelegten Stellen.

§ 3

Gemäß § 44 Abs. 1 der StVO 1960 i.d.g.F. tritt diese Verordnung zum Zeitpunkt der Aufstellung der Straßenverkehrszeichen in Kraft und wird mit deren Entfernung wieder rechtsunwirksam.

§ 4

Die ausführende Firma, M&R Mobilbau GmbH, obliegt der technischen Durchführung der verordneten Maßnahmen im Einvernehmen mit der Polizeiinspektion Sattendorf. Der Zeitpunkt (Uhrzeit) der erfolgten Aufstellung bzw. Entfernung der Straßenverkehrszeichen ist gemäß § 44 Abs. 1 der StVO 1960 i.d.g.F. in einem Aktenvermerk festzuhalten und der Behörde vorzulegen.

Weiters sind die Anrainer vom Umstand der Straßensperre nachweislich und zeitgerecht in Kenntnis zu setzen.

Für den Bürgermeister
Der Straßenreferent
1. Vzbgm. Armin Mayer

Ergeht an:

1. Antragsteller M&R Mobilbau GmbH,

Zur Kenntnisnahme:

2. Polizeiinspektion Sattendorf, per E-Mail: pi-k-sattendorf@polizei.gv.at
3. Bezirkshauptmannschaft Villach, Abt. Verkehrswesen, 9500 bhvl.verkehr@ktn.gv.at;
4. Gemeinde FF-Kommandant der Feuerwehr Treffen, Hrn. HBI Ing. Wolfgang Münzer,
5. per E-Mail: wolfgang.muenzer@vg-vi.gde.at
6. Freiwillige Feuerwehr Sattendorf, Hrn. Kdt. OBI Ing. Hermann Fischer jun.,
7. per E-Mail: ffsattendorf@feuerwehr-ktn.at
8. BFKDO Villach Land, per E-Mail: bfkdo.vl@feuerwehr-ktn.at
9. Samariterbund, per E-Mail: kaernten@samariterbund.net
10. Rotes Kreuz, per E-Mail: office@vi.k.rotekreuz.at
11. Hrn. BHL Marko Wurmitzer - Bauhof, per E-Mail: marko.wurmitzer@ktn.gde.at
12. Fr. Alexandra Pichorner per E-Mail:alexandra.pichorner@ktn.gde.at

Ad. b): Schlossbauerstraße – Evangelische Stiftung de La Tour

VERORDNUNG

des Bürgermeisters der Marktgemeinde Treffen am Ossiacher See vom 24.09.2019, Aktenzahl: 120-2/40-2019-KUI mit der straßenpolizeiliche Maßnahmen für Verbindungsstraßen im Zusammenhang mit Bauarbeiten auf oder neben der Straße verordnet werden

Gemäß §§ 43 Abs. 1, 44, 44a, 51, 52, 54 und 94d Zi. 16 der Straßenverkehrsordnung 1960 - StVO. 1960, BGBl. Nr. 159/1960 i.d.g.F. in Verbindung mit § 73 der Kärntner Allgemeine Gemeindeordnung - K-AGO, LGBl.Nr. 66/1998 i.d.g.F. werden zur Durchführung von Leitungsverlegungsarbeiten im Auftrag der Evangelischen Stiftung der Gräfin de La Tour im Bereich der öffentlichen Straße Parz. Nr. 17/5, KG 75458, Winklern (Schlossbauerstraße) folgende straßenpolizeiliche Maßnahmen verfügt:

§ 1

Aus Anlass der Leitungsverlegungsarbeiten wird für die Schlossbauerstraße, Marktgemeinde Treffen am Ossiacher See, unmittelbar vor den einzelnen Baustellenbereichen eine

**Wartepflicht bei (für) Gegenverkehr,
sowie eine
linksseitige bzw. rechtsseitige Fahrbahnverengung**

verfügt.

§ 2

Gemäß § 44 Abs. 1 der StVO 1960 i.d.g.F. wird diese Verordnung durch Aufstellung nachstehender Straßenverkehrszeichen kundgemacht:

1. Verbotsschild gemäß § 52 Zif. 5 der StVO 1960 i.d.g.F. „WARTEPFLICHT BEI GEGENVERKEHR“ und
2. Hinweiszeichen gemäß § 53 Zif. 7a der StVO 1960 i.d.g.F. "WARTEPFLICHT FÜR GEGENVERKEHR" an den im § 1 festgelegten Stellen.
3. Gefahrenzeichen gemäß § 50 Zif. 8b bzw. 8c der StVO 1960 i.d.g.F. eine linksseitige bzw. eine rechtsseitige "FAHRBAHNVERENGUNG" an den im § 1 festgelegten Stellen.

§ 3

Gemäß § 44 Abs. 1 der StVO 1960 i.d.g.F. tritt diese Verordnung zum Zeitpunkt der Aufstellung der Straßenverkehrszeichen in Kraft und wird mit deren Entfernung wieder rechtsunwirksam.

§ 4

Die ausführende Firma, DPB GmbH, obliegt der technischen Durchführung der verordneten Maßnahmen im Einvernehmen mit der Polizeiinspektion Sattendorf. Der Zeitpunkt (Uhrzeit) der erfolgten Aufstellung bzw. Entfernung der Straßenverkehrszeichen ist gemäß § 44 Abs. 1 der StVO 1960 i.d.g.F. in einem Aktenvermerk festzuhalten und der Behörde vorzulegen.

Weiters sind die Anrainer vom Umstand der Straßensperre nachweislich und zeitgerecht in Kenntnis zu setzen.

Für den Bürgermeister
Der Straßenreferent

1. Vzbgm. Armin Mayer

Ergeht an:

13. Antragsteller: Evangelische Stiftung der Gräfin Elvine de la Tour, De La Tour Straße 28, 9521 Treffen
14. zu den Akten

Zur Kenntnisnahme:

15. DPB GmbH, Ganserstraße 23, 8523 Deutschlandsberg
16. Polizeiinspektion Sattendorf, per E-Mail: pi-k-sattendorf@polizei.gv.at
17. Bezirkshauptmannschaft Villach, Abt. Verkehrswesen, 9500, per Mail: bhvl.verkehr@ktn.gv.at;
18. Gemeinde FF-Kommandant der Feuerwehr Treffen, Hrn. HBI Ing. Wolfgang Münzer, per E-Mail: wolfgang.muenzer@vg-vi.gde.at
19. Freiwillige Feuerwehr Winklern/Einöde, Hrn. HBI Herbert Stefaner, per E-Mail: ffwinklern-einoede@feuerwehr-ktn.at
20. BFKDO Villach Land, per E-Mail: bfkdo.vl@feuerwehr-ktn.at
21. Samariterbund, per E-Mail: kaernten@samariterbund.net
22. Rotes Kreuz, per E-Mail: office@vi.k.rotekreuz.at
23. Hrn. BHL Marko Wurmitzer - Bauhof, per E-Mail: marko.wurmitzer@ktn.gde.at
24. Fr.Alexandra Pichorner, per E-Mail: alexandra.pichorner@ktn.gde.at

Nachdem sich keine Wortmeldungen ergeben, lässt der **Vorsitzende** über den einstimmigen Antrag des Gemeindevorstandes – gefasst in seiner Sitzung am 30.9.2019 – an den Gemeinderat, dieser möge vorstehend ersichtlichen Verordnungen nachträglich die Zustimmung erteilen, abstimmen.

Der Antrag wird einstimmig angenommen.

Pkt. 10 der Tagesordnung:

Beratung und Beschlussfassung über die Baurechtszustimmung für das Grst. Nr. 509, KG. Ossiachberg, für die Überbauung eines Auszugshauses auf bestehendem Keller auf dem Grundstück Nr. 316/2, KG. Ossiachberg

Über Ersuchen des Vorsitzenden informiert **Baureferent GV Ing. Bertram Mayrbrugger** über das Ansuchen, ha. eingelangt am 22.08.2019, um die Baurechtszustimmung für das Grst. Nr. 509, KG. Ossiachberg, für die Überbauung eines Auszugshauses auf bestehendem Keller, im Eigentum der Marktgemeinde Treffen a. O.

Aufgrund des Beschlusses des Gemeinderates vom 30.10.2013 über den Grundstücksverkauf einer Teilfläche der öffentlichen Grundfläche Parz. Nr. 509, KG. Ossiachberg, wobei dieser Beschluss seitens des seinerzeitigen Antragstellers nie umgesetzt wurde, ergeht im vorstehenden Zusammenhang die rechtsverbindliche, vorbehaltlose und unwiderrufliche **Baurechtszustimmung**, als grundbücherliche Eigentümerin der Parz. Nr. 509, KG. Ossiachberg, für die Überbauung eines Auszugshauses auf bestehendem Keller gemäß den vorliegenden Einreichplänen Architekt DI Robert Heiglauer vom 20.09.2019, zu erteilen.

Der Gemeindevorstand stellt den einstimmigen Antrag an den Gemeinderat, dieser möge der Baurechtszustimmung seine Zustimmung erteilen.

Anmerkung:

Bgm. Klaus Glanznig kehrt in den Sitzungssaal zurück und übernimmt wieder den Vorsitz.

Dazu ergibt sich eine rege Diskussion zur allgemeinen Baurechtszustimmung und die dazu bereits eingeholte, jedoch nicht vorliegende Rechtssicherheit.

Dabei wird vom **Baureferenten** vorgeschlagen, dass die 2013 beschlossene Grundstücksübernahme innerhalb einer Frist von einem halben Jahr durchzuführen ist, sonst eine Pönale von rd. € 2.500,-- verrechnet werden sollte.

Nach weiteren eingehenden Beratungen bringt der **Vorsitzende** den Antrag zur Geschäftsbehandlung ein, heute diesen Tagesordnungspunkt abzusetzen, dies in Verbindung mit der seitens des Baureferenten zuvor beschriebenen Vorgangsweise. Dem Antrag **wird mit einer Gegenstimme entsprochen.**

Abstimmungsergebnis:

Zustimmung:

Bgm. Klaus Glanznig, Vzbgm. Armin Mayer, Vzbgm. DI Bernhard Gassler, GV DI Martin Kreilitsch, GV Otto Steiner, GR KommR Günter G. Burger, GR Georg Kleindienst, GR Norbert Braunstein, GRⁱⁿ Dorelies Rapotz-Mölzer, ER-GR Herbert Stefaner, GR Andreas Fillei, GRⁱⁿ Bettina Harnisch, GRⁱⁿ Mirjam Kalin, GR Mag. Ernst Krainer, GR Jürgen Olsacher, GR Ing. Josef Pfeifhofer, GR Dr. Ernest Schmid, LAbg. GR DI Christof Seymann, GRⁱⁿ Verena Steiner, ER-GR Günther Pfeifhofer und ER-GRⁱⁿ Nicole Huber

Gegenstimmen:

GV Ing. Bertram Mayrbrugger

Pkt. 11 der Tagesordnung:

Beratung und Beschlussfassung über den Neuabschluss eines Dienstvertrages für eine Mitarbeiterin in der Volksschule Treffen

Da dieser Tagesordnungspunkt **im nicht öffentlichen (vertraulichen) Teil** der Gemeinderatssitzung behandelt wird, erfolgt auch die Protokollierung in einer separaten Niederschrift.

Die Vorsitzenden:

Bgm. Klaus Glanznig e.h.

1. Vizebürgermeister Armin Mayer e.h.

GR-Mitglieder:

Die Schriftführerin:

Vzbgm. DI Bernhard Gassler e.h.

Barbara Berglitsch e.h.

GV DI Martin Kreilitsch e.h.